

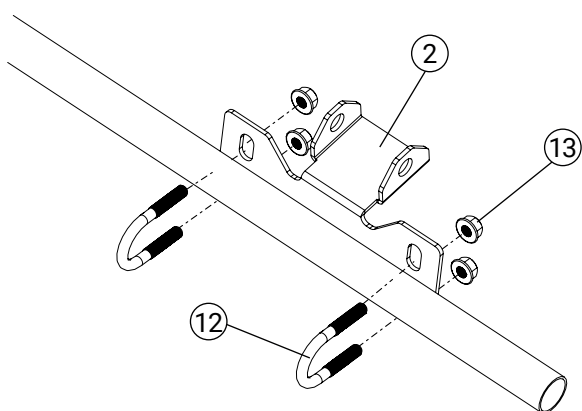
Detalj	Art. nr.
1 Fäste för wirestöd	WL1001
2 Ändfäste wire	WL1002
3 Wire stöd klo	WL1003
4 Wire stöd spår	WL1004
5 Wire löpare öppen	WL1010
6 Wire fäste rör	WL1012
7 Wire skarvrör	XWL1006

Detalj	Art. nr.
8 Wire klämhylsa	XWL1014
9 8 mm wire	XWL1008
10 Vagnsbult M10x30	VB1301/VB1305
11 Flänsmutter M10	MU1001/MU1010
12 U-bygel	XBY0850
13 Flänsmutter M8	MU0801/MU0805

Maximalt avstånd mellan stöd är 10 m upptill 15 graders lutning.

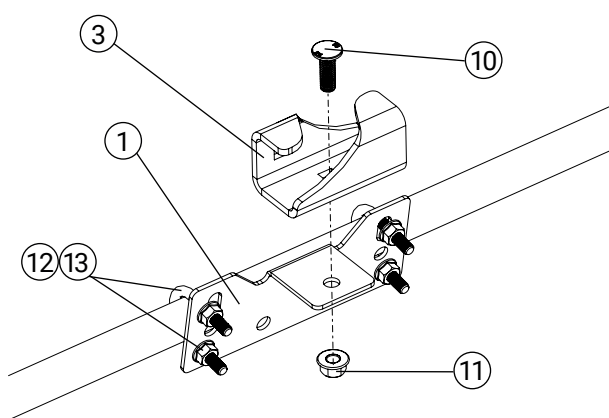
Mellan 15-50 graders lutning är max avstånd 2,5 m.

Över 50 graders lutning max avstånd 1,2 m.



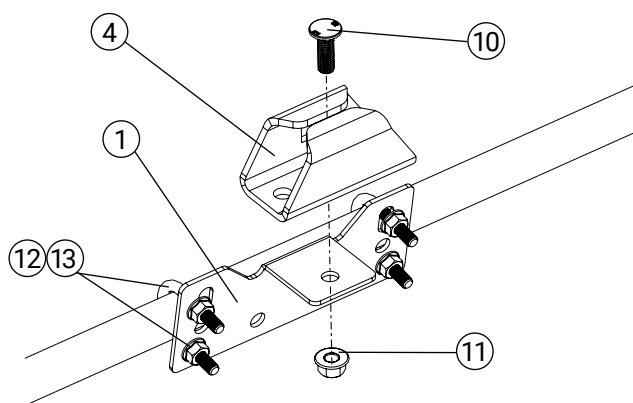
1. Fäste

Montera ändfäste (2) med 2 st U-byglar + mutter (12,13).



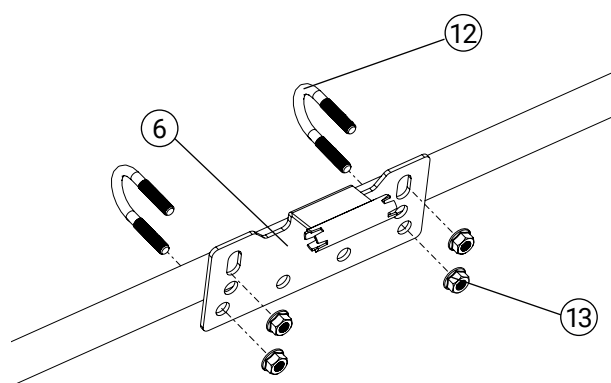
2a. Stöd klo

Montera fäste för wirestöd (1) med 2 st U-byglar + mutter (12,13). Komplettera med hållare (3) som monterar med 1 st vagnsbult + mutter (10,11).



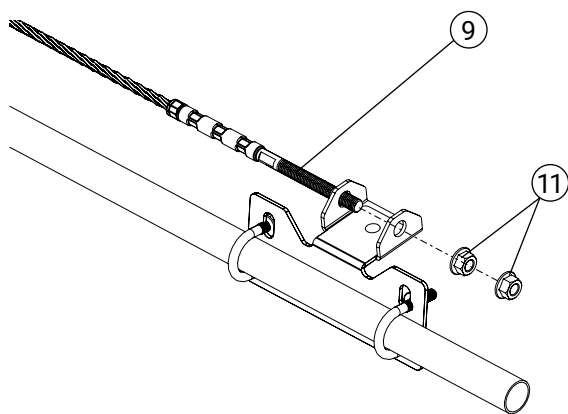
2b. Stöd spår

Montera fäste för wirestöd (1) med 2 st U-byglar + mutter (12,13). Komplettera med hållare (4) som monterar med 1 st vagnsbult + mutter (10,11).



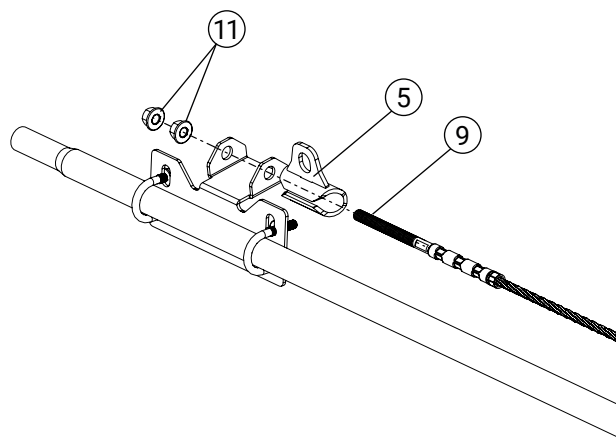
2c. Stöd rör

Montera wirestöd rör (4) med 2 st U-byglar + mutter (12,13).



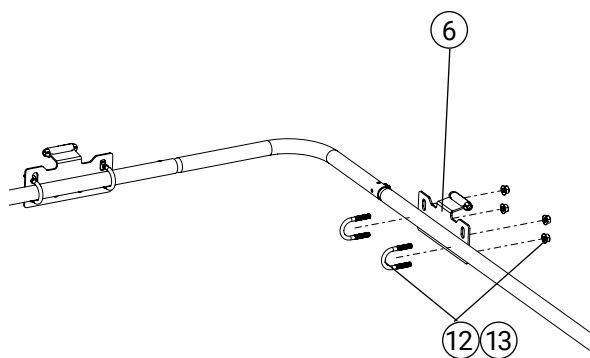
3. Wiremontage

Montera första wireterminalen (9). Monteras med 2 st muttrar (11). **Säkra genom att dra åt den andra muttern (11).** Drag wiren genom ev. stöd.



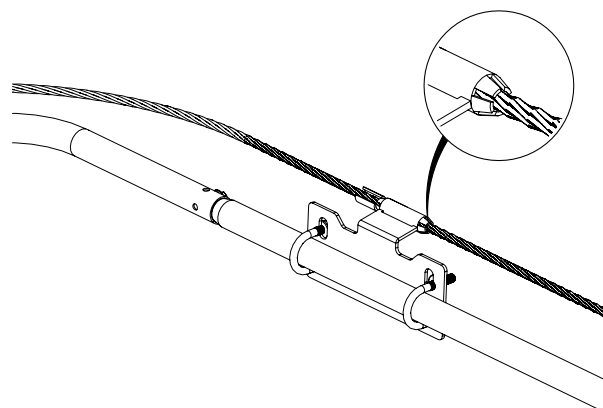
4. Wiremontage

Montera sista wireterminalen (9). Trä på ev. wirelöpare (5). **Spänn wiren så den inte slakar. Säkra genom att dra åt den andra muttern (11).**



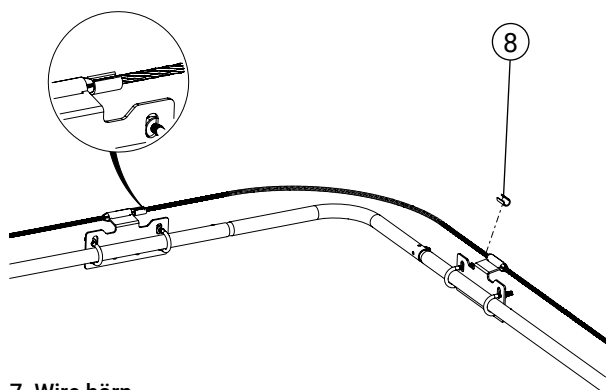
5. Wire hörn

Montera wire fäste rör (6) med 2 st U-byglar + mutter (12,13). Forma en jämn båge av wiren så att löparen går fritt.



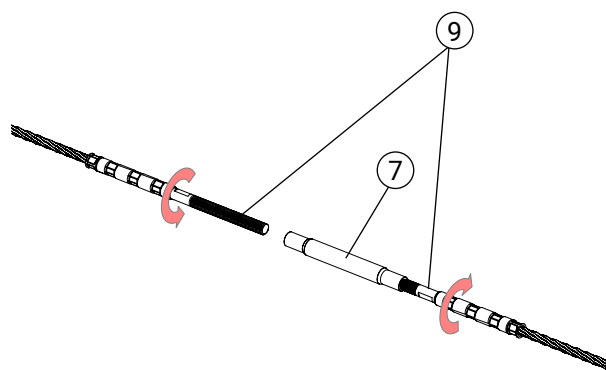
6. Krympning

Krymp ändarna på wire fäste rör med en tång för att fixera wiren.



7. Wire hörn

Hylsorna (8) kläms mot insida fästen så wiren bibehåller formen. Klämningen görs med pressmaskin eller större tång.



8. Wire skarv

Skruva in terminalerna (9) till mitten så dom möts i skarvhylsan (7). Dra åt så att terminalerna låses mot varandra.